



Medalla de Oro
a la Calidad
en la Gestión
Pública 2017



IPCBA. Marzo de 2018

Informe
de resultados | 1257



Abril de 2018

“2018: año de los Juegos Olímpicos de la Juventud”

IPCBA. Marzo de 2018



Durante el mes de marzo el Índice de Precios al Consumidor de la Ciudad de Buenos Aires (IPCBA) registró un alza de 2,1%, acumulando en el primer trimestre

del año una suba de 6,5%. La trayectoria interanual -i.a.- de este indicador se desaceleró hasta 25,4% (-0,9 puntos porcentuales -p.p.- respecto del mes previo)¹.

¹ Ver cuadros 5 y 8 del Anexo.

Cuadro 1 IPCBA según divisiones de la canasta. Índice y variación porcentual respecto del mes anterior, acumulado anual e interanual

Nivel General y divisiones	Ponderación por división	Índice ¹		Variación porcentual*		
		Marzo de 2018*	Febrero de 2018	Respecto del mes anterior	Acumulado anual	Interanual
Nivel General		514,58	503,84	2,1	6,5	25,4
1 Alimentos y bebidas no alcohólicas	17,07 %	477,97	466,90	2,4	6,3	20,8
2 Bebidas alcohólicas y tabaco	1,89 %	675,43	668,52	1,0	5,3	23,1
3 Prendas de vestir y calzado	6,89 %	457,44	438,12	4,4	0,1	16,3
4 Vivienda, agua, electricidad y otros combustibles	12,51 %	750,10	736,19	1,9	8,2	41,1
5 Equipamiento y mantenimiento del hogar	7,69 %	460,43	453,09	1,6	5,9	21,4
6 Salud	9,70 %	455,90	452,05	0,9	4,1	24,7
7 Transporte	11,87 %	507,87	496,81	2,2	9,2	22,9
8 Comunicaciones	3,90 %	403,62	396,11	1,9	6,9	28,6
9 Recreación y cultura	9,49 %	507,99	502,51	1,1	4,7	22,1
10 Educación	3,32 %	531,00	479,47	10,7	12,9	24,9
11 Restaurantes y hoteles	10,16 %	468,44	464,64	0,8	6,2	23,4
12 Bienes y servicios varios	5,50 %	467,89	459,01	1,9	7,7	24,0

¹ Base julio 2011-junio 2012 = 100.

* Datos provisionales.

Fuente: Dirección General de Estadística y Censos (Ministerio de Hacienda GCBA)

1. Divisiones

1.1 Variación mensual

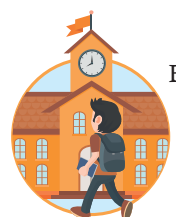
Durante marzo la variación del IPCBA respondió principalmente a las subas en las divisiones: Alimentos y bebidas no alcohólicas, Vivienda, agua, electricidad y otros combustibles, Educación, Prendas de vestir y calzado y Transporte, que en conjunto explicaron el 74,3% del alza del Nivel General.



Alimentos y bebidas no alcohólicas aumentó 2,4%, aportando 0,38 p.p. a la evolución mensual de los precios al consumidor. Al interior de la división, los principales impulsos provinieron de Carnes y derivados (3,0%), Pan y cereales (3,1%) y Leche, productos lácteos y huevos (2,0%). En sentido opuesto, se verificó una retracción en Verduras, tubérculos y legumbres (-1,0%).



Vivienda, agua, electricidad y otros combustibles promedió un incremento de 1,9% e incidió 0,35 p.p., debido fundamentalmente a la suba en los gastos comunes de la vivienda (al impactar el ajuste salarial de los encargados de edificio y el aumento en las tarifas de electricidad que entraron en vigencia el mes previo).



Educación aumentó 10,7%, contribuyendo con 0,34 p.p. a la variación mensual del IPCBA, resultado de los incrementos en los servicios de enseñanza formal y en menor medida, no formal.



Prendas de vestir y calzado se elevó 4,4%, con una incidencia de 0,26 p.p., reflejando el inicio de la nueva colección otoño-invierno.



Transporte promedió una suba de 2,2%, aportando 0,26 p.p. a la variación mensual del Nivel General, debido principalmente al ajuste de la tarifa de taxi². Le siguieron en importancia las alzas en los precios de los automóviles y en los valores de los peajes.

El resto de las divisiones tuvo una incidencia positiva aunque menor en el Nivel General.

1.2 Variación interanual

En términos interanuales, las divisiones Vivienda, agua, electricidad y otros combustibles, Alimentos y bebidas no alcohólicas y Transporte continuaron siendo las principales responsables del incremento de los precios minoristas, explicando el 50,6% de la variación interanual del Nivel General.

La desaceleración de la trayectoria interanual del IPCBA respondió principalmente al comportamiento de la división Vivienda, agua, electricidad y otros combustibles, que redujo su ritmo de suba hasta 41,1% i.a. (-7,5 p.p. respecto al mes previo).

Cuadro 2 IPCBA. Incidencia mensual e interanual de las divisiones en el Nivel General

Nivel General y divisiones	Marzo de 2018	
	Mensual	Interanual
Nivel General	2,1	25,4
1 Alimentos y bebidas no alcohólicas	0,38	3,43
2 Bebidas alcohólicas y tabaco	0,03	0,58
3 Prendas de vestir y calzado	0,26	1,07
4 Vivienda, agua, electricidad y otros combustibles	0,35	6,66
5 Equipamiento y mantenimiento del hogar	0,11	1,52
6 Salud	0,07	2,13
7 Transporte	0,26	2,74
8 Comunicaciones	0,06	0,85
9 Recreación y cultura	0,10	2,13
10 Educación	0,34	0,86
11 Restaurantes y hoteles	0,08	2,20
12 Bienes y servicios varios	0,10	1,21

Nota: los datos presentados son provisorios. la suma de las cifras parciales puede diferir del total por procedimientos de redondeo.

Fuente: Dirección General de Estadística y Censos (Ministerio de Hacienda GCBA)

² Según Decreto 75/18, con vigencia a partir del 14 de marzo de 2018.

2. Bienes y Servicios

Bienes
2,2%
Variación mensual

Servicios
2,1%
Variación mensual

Durante el mes de marzo los Bienes promediaron una suba de 2,2%, mientras que los Servicios aumentaron 2,1%.

La dinámica mensual de los Bienes reflejó fundamentalmente aumentos en los precios de los alimentos y de las prendas de vestir. En tanto, el comportamiento de los Servicios respondió principalmente a los ajustes en las cuotas de los establecimientos educativos (formales y no formales), en

los valores de los gastos comunes de la vivienda, en los precios de la comida consumida fuera del hogar y en la tarifa de taxi.

Así, en el primer trimestre del año los Bienes acumularon una suba de 5,0% y los Servicios de 7,6%. En términos interanuales, los Bienes aceleraron su ritmo de suba hasta 20,6% (+0,5 p.p. respecto del mes previo), mientras que los Servicios se desaceleraron hasta 29,3% (-2,3 p.p.).

Cuadro 3 IPCBA. Nivel General, Bienes y Servicios. Índice, incidencia mensual y variación porcentual respecto del mes anterior, acumulado anual e interanual

Nivel General, Bienes y Servicios	Ponderación	Índice ¹		Variación porcentual*			Incidencia mensual*
		Marzo de 2018*	Febrero de 2018	Respecto del mes anterior	Acumulado anual	Interanual	
Nivel General		514,58	503,84	2,1	6,5	25,4	2,1
Bienes	47,28 %	474,05	463,79	2,2	5,0	20,6	0,96
Servicios	52,72 %	550,93	539,75	2,1	7,6	29,3	1,17

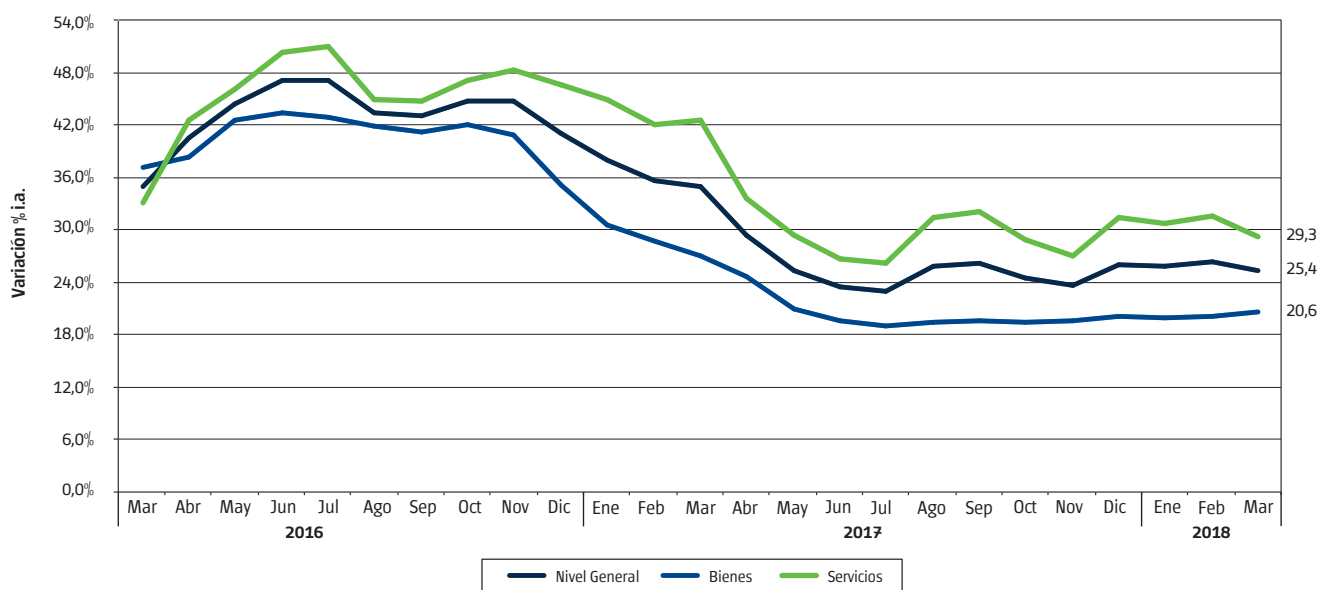
¹ Base julio 2011–junio 2012 = 100.

* Datos provisionarios.

Nota: la suma de las cifras parciales puede diferir del total por procedimientos de redondeo.

Fuente: Dirección General de Estadística y Censos (Ministerio de Hacienda GCBA)

Gráfico 1 IPCBA. Trayectoria interanual. Nivel General, Bienes y Servicios. Marzo de 2016/marzo de 2018



Fuente: Dirección General de Estadística y Censos (Ministerio de Hacienda GCBA).

3. Estacionales, Regulados y Resto IPCBA



Estacionales



Regulados



Resto IPCBA³

Desagregando por subíndices, Resto IPCBA, proxy de la inflación núcleo, registró un incremento de 2,4%. En términos interanuales, esta agrupación se desaceleró hasta 23,2% (-0,5 p.p. respecto del mes previo).

Los ítems Regulados aumentaron 1,5%, debido principalmente al incremento en la tarifa de taxi. Le siguieron en

importancia, las subas en el servicio de telefonía fija y en los peajes. La trayectoria interanual de este agregado se desaceleró hasta 38,7% i.a. (-3,8 p.p.).

Por último, los bienes y servicios Estacionales se elevaron 1,5%, sintetizando comportamientos contrapuestos: subas en las prendas de vestir y en las frutas, contrarrestadas por caídas en los precios de las verduras y de los servicios vinculados al turismo (hoteles y paquetes vacacionales). En términos interanuales, este agregado aceleró su ritmo de suba hasta 19,6% i.a. (+0,5 p.p.).

³ La categoría Resto IPCBA es una subcanasta que mide la variación de precios de bienes y servicios que no tienen comportamiento estacional ni están sujetos a regulación, siendo un proxy de la inflación subyacente o también denominada inflación núcleo. Esta clasificación es similar a la que utilizaba el INDEC en el IPC GBA, base 1999=100, en la cual se incluía en la categoría Resto a los Sistemas de salud y servicios auxiliares y a la Educación formal.

Cuadro 4 IPCBA. Nivel General, Estacionales, Regulados y Resto IPCBA. Índice, incidencia mensual y variación porcentual respecto del mes anterior, acumulado anual e interanual

Nivel General, Estacionales, Regulados y Resto IPCBA	Ponderación	Índice ¹		Variación porcentual*			Incidencia mensual*
		Marzo de 2018*	Febrero de 2018	Respecto del mes anterior	Acumulado anual	Interanual	
Nivel General		514,58	503,84	2,1	6,5	25,4	2,1
Estacionales	8,91 %	474,36	467,50	1,5	3,1	19,6	0,12
Regulados	12,94 %	722,13	711,69	1,5	8,8	38,7	0,27
Resto IPCBA	78,15 %	484,79	473,56	2,4	6,3	23,2	1,74

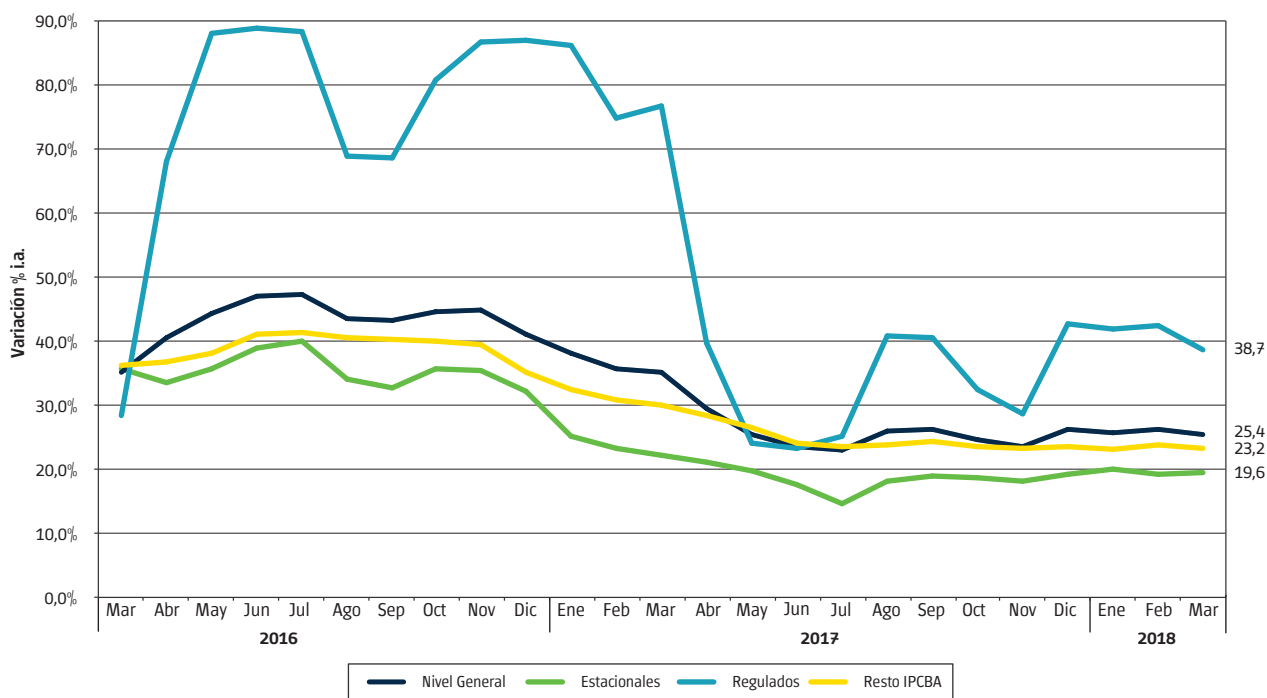
¹ Base julio 2011–junio 2012 = 100.

* Datos provisionales.

Nota: la suma de las cifras parciales puede diferir del total por procedimientos de redondeo.

Fuente: Dirección General de Estadística y Censos (Ministerio de Hacienda GCBA)

Gráfico 2 IPCBA. Trayectoria interanual. Nivel General, Estacionales, Regulados y Resto IPCBA. Marzo de 2016/ marzo de 2018



Fuente: Dirección General de Estadística y Censos (Ministerio de Hacienda GCBA).

4. Precios medios

En los Cuadros 6 y 7 del Anexo se presentan los precios medios de una selección de bienes y servicios que conforman la canasta del IPCBA.

Anexo

Cuadro 5 IPCBA. Evolución del Nivel General, de los Bienes y de los Servicios. Índice y variación porcentual respecto del mes anterior.

Mes	Índice ¹			Variación porcentual		
	Nivel General	Bienes	Servicios	Nivel General	Bienes	Servicios
Enero de 2015	218,23	219,51	217,09	2,0	1,2	2,6
Febrero de 2015	221,40	222,13	220,74	1,5	1,2	1,7
Marzo de 2015	225,08	225,73	224,49	1,7	1,6	1,7
Abril de 2015	230,41	232,43	228,60	2,4	3,0	1,8
Mayo de 2015	235,51	236,75	234,39	2,2	1,9	2,5
Junio de 2015	238,69	240,65	236,93	1,4	1,6	1,1
Julio de 2015	243,56	245,44	241,88	2,0	2,0	2,1
Agosto de 2015	248,02	249,83	246,39	1,8	1,8	1,9
Septiembre de 2015	252,13	255,33	249,25	1,7	2,2	1,2
Octubre de 2015	256,42	259,12	254,00	1,7	1,5	1,9
Noviembre de 2015	261,43	265,08	258,16	2,0	2,3	1,6
Diciembre de 2015	271,67	278,24	265,77	3,9	5,0	2,9
Enero de 2016	282,91	291,63	275,10	4,1	4,8	3,5
Febrero de 2016	294,14	300,03	288,85	4,0	2,9	5,0
Marzo de 2016	303,90	309,53	298,85	3,3	3,2	3,5
Abril de 2016	323,79	321,53	325,80	6,5	3,9	9,0
Mayo de 2016	340,09	337,42	342,48	5,0	4,9	5,1
Junio de 2016	351,05	345,22	356,28	3,2	2,3	4,0
Julio de 2016	358,62	350,87	365,57	2,2	1,6	2,6
Agosto de 2016	355,90	354,44	357,20	-0,8	1,0	-2,3
Septiembre de 2016	360,68	360,63	360,72	1,3	1,7	1,0
Octubre de 2016	371,14	367,96	373,99	2,9	2,0	3,7
Noviembre de 2016	378,49	373,37	383,09	2,0	1,5	2,4
Diciembre de 2016	383,19	376,02	389,62	1,2	0,7	1,7
Enero de 2017	390,43	380,98	398,90	1,9	1,3	2,4
Febrero de 2017	398,84	386,08	410,29	2,2	1,3	2,9
Marzo de 2017	410,36	393,00	425,93	2,9	1,8	3,8
Abril de 2017	419,04	400,60	435,57	2,1	1,9	2,3
Mayo de 2017	426,62	408,33	443,03	1,8	1,9	1,7
Junio de 2017	433,14	412,88	451,31	1,5	1,1	1,9
Julio de 2017	440,78	417,71	461,47	1,8	1,2	2,3
Agosto de 2017	447,94	423,50	469,84	1,6	1,4	1,8
Septiembre de 2017	455,04	431,22	476,40	1,6	1,8	1,4
Octubre de 2017	462,02	439,48	482,23	1,5	1,9	1,2
Noviembre de 2017	467,86	446,50	487,01	1,3	1,6	1,0
Diciembre de 2017	483,30	451,50	511,82	3,3	1,1	5,1
Enero de 2018	491,11	457,05	521,65	1,6	1,2	1,9
Febrero de 2018	503,84	463,79	539,75	2,6	1,5	3,5
Marzo de 2018*	514,58	474,05	550,93	2,1	2,2	2,1

¹ Base julio 2011–junio 2012 = 100.

* Datos provisionales.

Fuente: Dirección General de Estadística y Censos (Ministerio de Hacienda GCBA)

Cuadro 6 IPCBA. Principales precios medios de Bienes y Servicios (pesos). Ciudad de Buenos Aires. Marzo de 2018

Descripción	Unidad de medida	Precio medio
PRODUCTOS DE LIMPIEZA PARA EL HOGAR		
Jabón en pan	1 x 200 gramos	12,13
Jabón en polvo para ropa (baja espuma)	bolsa plástica x 800 gramos	47,58
Acondicionador de ropa	repuesto x 900 cm ³	34,95
Detergente vajilla común	envase PVC x 750 cm ³	20,55
Brillo o autobrillo para pisos	botella plástica x 900 cm ³	61,71
Limpiador cremoso	botella plástica x 375 gramos	19,66
Líquido limpiador	repuesto x 500 cm ³	23,97
Lustramuebles	aerosol x 360 ml	48,04
Lavandina	botella plástica x 1 litro	19,10
Insecticida	aerosol x 360 cm ³	49,66
ARTÍCULOS DESCARTABLES PARA EL HOGAR		
Fósforos	caja de 230 unidades	16,84
Bolsa para residuos	envase x 30 bolsas de 45 x 60 cm	42,55
SERVICIOS DE ESPARCIMIENTO Y ENTRETENIMIENTO		
Práctica de gimnasia		767,49
Entrada de cine		161,93
Novela de suspenso		359,93
Libro de autoayuda		386,91
TEXTO Y MATERIALES ESCOLARES		
Cuaderno universitario	1 unidad x 84 hojas	48,26
Cuaderno escolar	1 unidad de 48 a 50 hojas	72,50
Lápices de colores	paquete x 12 unidades	62,66
Lápiz negro	1 unidad	6,47
Marcadores escolares	paquete x 12 unidades	53,41
Repuesto para carpeta	repuesto x 96 hojas	76,93
Fotocopia	1 unidad	1,70
SERVICIOS PARA EL CUIDADO PERSONAL		
Corte de cabello hombre		217,42
Corte de cabello mujer		246,15
ARTÍCULOS DE HIGIENE, TOCADOR Y BELLEZA		
Pañales bebés grandes	paquete x 16 unidades	78,36
Tampones	paquete x 20 unidades	68,34
Jabón de tocador	1 unidad x 125 gramos	14,77
Loción después de afeitarse	envase x 100 cm ³	142,58
Desodorante femenino	envase x 60 ml a bolilla	46,64
Desodorante masculino	envase x 160 ml aerosol	58,89
Champú	envase x 400 cm ³	85,17
Crema dental	tubo x 125 gramos	41,02
Crema para el cuerpo	frasco plástico x 200 gramos	45,89

Nota: los datos presentados son provisorios.

Fuente: Dirección General de Estadística y Censos (Ministerio de Hacienda GCBA).

Cuadro 7 IPCBA. Principales precios medios de productos alimenticios (pesos).
Ciudad de Buenos Aires. Marzo de 2018

Descripción	Unidad de medida	Precio medio
HARINAS, CEREALES Y LEGUMBRES		
Pan francés tipo flauta	1 kilo	47,84
Pan lacteado blanco	bolsa x 360 gramos	39,62
Pan para hamburguesas	paquete x 4 unidades	26,35
Pan rallado/rebozador	paquete x 500 gramos	26,34
Facturas	12 unidades	86,16
Galletitas de agua	paquete x 300 gramos	25,80
Galletitas dulces sin relleno	paquete x 400 gramos	32,93
Biscochos de grasa	paquete x 200 gramos	13,68
Harina de trigo común	1 kilo	11,26
Harina de maíz	paquete x 500 gramos	18,43
Arroz blanco simple	1 kilo	23,65
Arroz blanco doble	1 kilo	55,76
Fideos secos largos	paquete x 500 gramos	18,64
Ravioles frescos en piezas	blíster x 500 gramos	54,89
Tapas para empanadas	330 gramos	22,86
Tapas para tartas	bolsa x 2 unidades de 400 gramos	31,75
Lentejas secas	bolsa x 500 gramos	32,23
Empanadas cocidas para llevar	12 unidades	254,44
Pizza para llevar	1 unidad	149,73
FRUTAS Y VERDURAS		
Manzana deliciosa roja	1 kilo	41,63
Banana	1 kilo	37,16
Limón	1 kilo	41,96
Mandarina	1 kilo	34,74
Naranja	1 kilo	36,23
Duraznos en conserva	lata x 485 gramos	41,55
Acelga	1 kilo	25,39
Lechuga criolla	1 kilo	46,25
Tomate perita	1 kilo	32,73
Tomate redondo	1 kilo	27,93
Ají morrón	1 kilo	69,45
Cebolla común	1 kilo	16,26
Zapallo	1 kilo	17,10
Zapallitos	1 kilo	21,30
Zanahoria	1 kilo	24,66
Batata	1 kilo	19,73
Papa	1 kilo	20,36
Puré de tomates	envase tetrabrick x 520 gramos	16,96
Arvejas en conserva	lata x 205 gramos	11,76
CARNES Y HUEVOS		
Asado	1 kilo	142,18
Carne picada común	1 kilo	75,47
Paleta	1 kilo	136,12
Cuadrada	1 kilo	156,39
Cuadril	1 kilo	172,05
Nalga	1 kilo	170,31
Hamburguesas	caja x 334 gramos	67,95
Pollo entero	1 kilo	47,08

Continúa

Cuadro 7 Conclusión

Descripción	Unidad de medida	Precio medio
Chorizo fresco	1 kilo	114,20
Salchicha tipo viena	paquete x 6 unidades de 225 gramos	27,57
Jamón cocido	1 kilo	236,90
Paleta-fiambre	1 kilo	190,50
Salame	1 kilo	288,26
Salchichón	1 kilo	155,28
Atún en conserva al natural	entero en trozos—lata x 125 gramos	49,87
Atún en conserva en aceite	desmenuzado—lata x 125 gramos	23,46
Huevos de gallina	12 unidades	42,61
LECHE, YOGURT Y PRODUCTOS LÁCTEOS		
Leche común entera	1 litro	21,57
Leche en polvo	400 gramos	82,71
Queso tipo cuartirolo	1 kilo	165,69
Queso port salut	1 kilo	199,65
Queso en barra	1 kilo	227,95
Queso para rallar	1 kilo	326,41
Queso rallado	paquete x 120 gramos	53,08
Manteca	paquete x 200 gramos	42,13
Yogur para beber	sachet x 1.000 gramos	32,96
ACEITES		
Aceite de girasol	envase PET x 1.500 cm ³	57,18
Aceite de maíz	envase por 1.000 cm ³	72,52
DULCES Y AZÚCAR		
Azúcar blanca	1 kilo	22,76
Dulce de batata	1 kilo	58,40
Dulce de membrillo	1 kilo	64,21
Mermelada	envase x 454 gramos	37,34
BEBIDAS ALCOHÓLICAS		
Vino tinto común	envase tetrabrick x 1 litro	44,71
Cerveza en botella	botella x 1.000 cm ³	42,79
BEBIDAS NO ALCOHÓLICAS		
Agua mineral	envase plástico x 2,25 litros	26,63
Agua de mesa	bidón x 5 litros	42,50
Gaseosa cola	envase plástico x 2,25 litros	45,82
Agua saborizada	botella plástica x 1,5 litros	30,06
Bebida a base de hierbas	botella plástica x 1,25 litros	26,99
Jugo en polvo	sobre rinde 1 litro	5,43
OTROS ALIMENTOS		
Sal fina	500 gramos	16,85
Sal gruesa	1 kilo	22,69
Mayonesa común	sachet x 500 cm ³	29,18
Vinagre de vino	botella plástica x 1 litro	35,38
Salsa a base de tomate	envase x 340 gramos	22,00
Café molido	250 gramos	50,57
Yerba mate	1 kilo	69,54
Té común en saquitos	caja x 25 saquitos	13,31
Cacao en polvo	360 gramos	44,91

Nota: los datos presentados son provisorios.

Fuente: Dirección General de Estadística y Censos (Ministerio de Hacienda GCBA).

Cuadro 8 IPCBA según principales aperturas. Índice y variación porcentual respecto del mes anterior, acumulado anual e interanual

Apertura	Índice ¹		Variación porcentual*		
	Marzo de 2018*	Febrero de 2018	Respecto del mes anterior	Acumulado anual	Interanual
Nivel General	514,58	503,84	2,1	6,5	25,4
Alimentos y bebidas no alcohólicas	477,97	466,90	2,4	6,3	20,8
<i>Alimentos</i>	472,96	462,08	2,4	6,3	20,2
Pan y cereales	476,52	462,38	3,1	6,6	19,3
Carnes y derivados	399,98	388,18	3,0	7,2	18,9
Pescados y mariscos	455,49	440,59	3,4	13,9	22,2
Aceites y grasas	640,67	628,00	2,0	5,5	16,5
Leche, productos lácteos y huevos	518,28	508,16	2,0	3,7	21,3
Frutas	559,81	538,28	4,0	14,5	41,2
Verduras, tubérculos y legumbres	496,27	501,24	-1,0	2,5	9,3
Azúcar, dulces, chocolate, golosinas	461,49	452,09	2,1	5,2	22,1
Otros alimentos	512,40	496,79	3,1	7,1	23,7
<i>Bebidas no alcohólicas</i>	513,61	501,12	2,5	6,4	25,1
Café, té, yerba y cacao	515,03	503,37	2,3	7,8	23,9
Aguas minerales, bebidas gaseosas y jugos	513,17	500,43	2,5	6,0	25,5
Bebidas alcohólicas y tabaco	675,43	668,52	1,0	5,3	23,1
<i>Bebidas alcohólicas</i>	510,01	502,95	1,4	2,4	23,7
Bebidas espirituosas, destiladas y licores	384,40	360,41	6,7	8,6	25,7
Vinos	464,35	461,51	0,6	1,0	21,8
Cerveza	711,15	689,49	3,1	5,9	28,6
<i>Tabaco</i>	813,37	806,58	0,8	6,8	22,8
Prendas de vestir y calzado	457,44	438,12	4,4	0,1	16,3
<i>Prendas de vestir y materiales</i>	469,15	444,96	5,4	-0,2	16,6
<i>Calzado</i>	422,99	417,98	1,2	1,3	15,1
Vivienda, agua, electricidad y otros combustibles	750,10	736,19	1,9	8,2	41,1
<i>Alquiler de la vivienda</i>	483,17	473,30	2,1	8,1	34,4
<i>Mantenimiento y reparación de la vivienda</i>	541,97	529,12	2,4	4,7	18,2
<i>Suministro de agua y otros servicios relacionados con la vivienda</i>	688,38	665,70	3,4	8,6	27,0
Suministro de agua	1654,99	1654,99	0,0	0,0	23,0
Gastos comunes por la vivienda	554,61	528,79	4,9	12,6	28,8
<i>Electricidad, gas y otros combustibles</i>	1795,82	1795,38	0,0	8,6	75,8
Electricidad	1779,07	1779,07	0,0	17,3	67,5
Gas	1815,25	1814,30	0,1	0,1	86,3
Equipamiento y mantenimiento del hogar	460,43	453,09	1,6	5,9	21,4
<i>Muebles, accesorios, alfombras</i>	502,12	489,90	2,5	6,5	19,7
<i>Artículos textiles para el hogar</i>	460,06	450,01	2,2	6,7	14,7
<i>Artefactos para el hogar</i>	391,88	386,06	1,5	4,5	20,1
<i>Vajilla, utensilios, loza y cristalería</i>	490,00	473,84	3,4	7,5	21,1
<i>Herramientas y equipos para el hogar y el jardín</i>	434,63	426,05	2,0	4,7	14,3
<i>Bienes y servicios para la conservación del hogar</i>	466,95	461,18	1,3	6,1	23,0

Continúa

Cuadro 8 Conclusión

Apertura	Índice ¹		Variación porcentual*		
	Marzo de 2018*	Febrero de 2018	Respecto del mes anterior	Acumulado anual	Interanual
Salud	455,90	452,05	0,9	4,1	24,7
<i>Productos medicinales, artefactos y equipos para la salud</i>	413,71	407,76	1,5	4,4	21,4
Productos farmacéuticos	400,22	395,27	1,3	4,1	21,2
Otros productos medicinales	491,88	481,14	2,2	9,0	30,6
Artefactos y equipos terapéuticos y sus reparaciones	504,83	491,68	2,7	5,0	20,0
<i>Servicios para pacientes externos</i>	448,54	441,07	1,7	3,9	22,0
<i>Seguros médicos</i>	501,25	501,25	0,0	4,0	28,8
Transporte	507,87	496,81	2,2	9,2	22,9
<i>Transporte personal</i>	494,78	486,21	1,8	7,0	24,3
Adquisición de vehículos	479,79	470,09	2,1	5,4	18,9
Funcionamiento de equipos de transporte de uso del hogar	501,04	492,95	1,6	7,6	26,6
<i>Transporte público</i>	528,09	513,17	2,9	12,7	21,0
Servicios de transporte por carretera	538,44	520,09	3,5	14,5	22,6
Servicios de transporte por ferrocarril	401,13	401,13	0,0	-3,1	-3,1
Servicios de transporte aéreo	554,60	554,82	0,0	10,0	28,5
Comunicaciones	403,62	396,11	1,9	6,9	28,6
<i>Servicios postales</i>	677,28	671,24	0,9	15,1	37,0
<i>Equipos telefónicos</i>	417,42	415,83	0,4	2,8	13,9
<i>Servicios telefónicos</i>	401,91	394,23	1,9	7,0	29,0
Recreación y cultura	507,99	502,51	1,1	4,7	22,1
<i>Equipos audio-visuales, fotográficos y de procesamiento de la información</i>	370,36	365,97	1,2	3,1	17,9
<i>Artículos para la recreación, jardines y mascotas</i>	504,43	498,90	1,1	3,9	18,2
<i>Servicios recreativos y culturales</i>	560,09	551,74	1,5	4,6	23,5
<i>Diarios, revistas, libros y artículos de papelería y dibujo</i>	623,61	615,90	1,3	7,4	24,7
<i>Paquete turístico y excursiones</i>	403,49	410,17	-1,6	2,9	22,4
Educación	531,00	479,47	10,7	12,9	24,9
<i>Servicios educativos</i>	531,00	479,47	10,7	12,9	24,9
Restaurantes y hoteles	468,44	464,64	0,8	6,2	23,4
<i>Restaurantes y comidas preparadas</i>	469,24	459,64	2,1	5,9	23,2
<i>Hoteles</i>	461,50	508,25	-9,2	8,6	25,2
Bienes y servicios varios	467,89	459,01	1,9	7,7	24,0
<i>Cuidado personal</i>	485,74	477,50	1,7	5,8	24,1
<i>Efectos personales</i>	432,38	418,62	3,3	6,7	22,2
<i>Seguros</i>	478,26	460,61	3,8	11,4	24,8
<i>Servicios financieros</i>	379,37	368,61	2,9	4,2	33,9
<i>Otros servicios</i>	428,05	424,37	0,9	13,4	23,3

¹ Base julio 2011-junio 2012 = 100.

* Datos provisionales.

Fuente: Dirección General de Estadística y Censos (Ministerio de Hacienda GCBA).

También es posible acceder a información estadística sobre la Ciudad de Buenos Aires en www.estadisticaciudad.gob.ar

Para consultas dirijase al Departamento Documentación y Atención al Usuario a cdocumentacion@estadisticaciudad.gob.ar



[estadisticaba](https://www.facebook.com/estadisticaba)



[@estadisticaba](https://twitter.com/estadisticaba)